



ΓΥΝΑΙΚΕΣ

Metadata_ μια μετα-φυλετική προσέγγιση



ΔΗΜΟΣ ΑΛΙΜΟΥ

ΓΥΝΑΙΚΕΣ

Metadata_μια μετα-φυλετική προσέγγιση

Η έκθεση *ΓΥΝΑΙΚΕΣ*

Metadata_μια μετα-φυλετική προσέγγιση

πραγματοποιήθηκε τον Μάρτιο του 2025,
στη Δημοτική Πινακοθήκη του Δήμου Αλίμου.

Διοργάνωση: Δήμος Αλίμου

Επιμέλεια έκθεσης: Γιάννης Κολοκοτρώνης

Τίτλος Βιβλίου: *ΓΥΝΑΙΚΕΣ*

Metadata_μια μετα-φυλετική προσέγγιση

Καλλιτεχνική επιμέλεια: Angelakis Digital

Εκτύπωση: Angelakis Digital

Copyright 2025 © Συλλογικό, Δήμος Αλίμου - Δημοτική Πινακοθήκη.

Απαγορεύεται η αναδημοσίευση, η αναπαραγωγή, ολική, μερική ή περιληπτική, η απόδοση κατά παράφραση και η διασκευή του περιεχομένου του βιβλίου με οποιονδήποτε τρόπο, μηχανικό, ηλεκτρονικό, φωτοτυπικό, ηχογράφησης ή άλλο, χωρίς προηγούμενη γραπτή άδεια του εκδότη. Νόμος 2121/1993 και κανόνες του Διεθνούς Δικαίου που ισχύουν στην Ελλάδα.

ISBN: 978-618-86594-8-3

Με την ευγενική χορηγία

inolan



ΔΗΜΟΣ ΑΛΙΜΟΥ

ΓΥΝΑΙΚΕΣ

Metadata_μια μετα-φυλετική προσέγγιση

ΠΕΡΙΕΧΟΜΕΝΑ

Χαιρετισμός Δημάρχου..... 7

Πρόλογος Γιάννη Κολοκοτρώνη..... 9

ΓΥΝΑΙΚΕΣ: Metadata_μια μετα-φυλετική προσέγγιση 13

Χαιρετισμός Δημάρχου

Η Μπερτ Μοριζό (1841-1895) υπήρξε μια σπουδαία ζωγράφος του ιμπρεσιονισμού. **«Η δουλειά αυτής της γυναίκας είναι εξαιρετική. Το κακό είναι πως δεν είναι άντρας»**, είπε κάποτε ο Εντουάρ Μανέ μπροστά στους πίνακες της Μπερτ Μοριζό. Η διαπίστωση ίσχυε για όλες τις γυναίκες που τόλμησαν και ζωγράρισαν, εκπαιδεύτηκαν και εξέθεσαν σε μια εποχή που η τέχνη ήταν γένους αρσενικού.



Στη χώρα μας, το 1894, το Εθνικό Μετσόβιο Πολυτεχνείο καλείται να αντιμετωπίσει άμεσα το ζήτημα της φοίτησης των γυναικών, επίμονο αίτημα «τινών εκ των εν τη Καλλιτεχνία ιδιωτικώς ασχολουμένων Ελληνίδων». Η Σοφία Λασκαρίδου που έμεινε στην ιστορία ως η πρώτη Ελληνίδα που φοίτησε στη Σχολή Καλών Τεχνών, είχε καταφύγει τότε στον ίδιο τον βασιλιά, προκειμένου να κάμψει την αντίθεση του πρύτανη Νικηφόρου Λύτρα. Υπήρξε πολύ δύσβατος ο δρόμος της δημόσιας τριτοβάθμιας εκπαίδευσης στην Τέχνη για τις γυναίκες. Γι' αυτό και οι πρώτες Ελληνίδες του 19ου αιώνα που αποφάσιζαν να την ακολουθήσουν αποκτούσαν εκπαίδευση μόνο μέσα από ιδιαίτερα μαθήματα στο σπίτι και ιδιωτικές σχολές. Το 1887, η Καλλιρόη Παρρέν στην «Εφημερίδα των Κυριών» ανήγγειλε την ίδρυση καλλιτεχνικής σχολής για γυναίκες. Το 1894, λοιπόν, συστάθηκε Τμήμα Γραφικής και Πλαστικής διά νεανίδας, «βήμα αβέβαιον προς την καλλιτεχνικήν εκπαίδευσιν της νεωτέρας Ελληνίδος, αλλ' ελπιδοφόρον». Οι νεάνιδες του τμήματος δεν προβλεπόταν να ασκηθούν στα καλλιτεχνικά είδη που η ακαδημαϊκή κοινότητα θεωρούσε πρωτεύοντα, όπως, η ιστορική ζωγραφική και η ζωγραφική αναπαράστασης ανθρώπινων μορφών. Στις γυναίκες επιτρεπόταν μόνο η άσκηση σε θέματα «αποκλειστικά γυναικεία», που σήμαινε αντιγραφή τοπίων και ανθέων.

Για αιώνες οι γυναίκες δημιουργοί είχαν αγνοηθεί, παραμεληθεί, πατροναριστεί, παραγκωνιστεί και τελικά αποθαρρυνθεί από την τέχνη και τον κόσμο της. Τα καλλιτεχνικά ρεύματα όλων των εποχών εκφράστηκαν μέσα από τη γυναικεία μορφή. Ωστόσο, στην Ιστορία της Τέχνης υπάρχει ένα τεράστιο κενό. Ελάχιστες οι γυναίκες δημιουργοί! Αυτό σημαίνει ότι υπήρξε ένα γυναικείο πρόβλημα πολιτικό, πολιτιστικό, κοινωνικής ανισότητας, στον ανδροκρατούμενο κόσμο της τέχνης.

Μέσα στα χρόνια που πέρασαν έχουν γίνει πολύ σημαντικά βήματα και αναγνωρίζεται πλέον η αξία των γυναικών καλλιτεχνών, κάποιες από τις οποίες μάλιστα ηγούνται των νέων ρευμάτων πειραματισμού και αναζήτησης. Έργα γυναικών εκτίθενται σε διεθνείς εκθέσεις και κοσμούν πλέον μεγάλα μουσεία. Έτσι, αποφασίσαμε την πραγματοποίηση αυτής της έκθεσης μέσα στον Μάρτιο, ένα μήνα αφιερωμένο στον

Γιάννης Κολοκοτρώνης

ΓΥΝΑΙΚΕΣ

metadata_μια μετα-φυλετική προσέγγιση

εορτασμό των γυναικών, με την αποκλειστική συμμετοχή γυναικών δημιουργών. Μια έκθεση – απάντηση στην ιστορική περιθωριοποίηση των γυναικών στην τέχνη, μια έκθεση που προωθεί έναν σύγχρονο διάλογο χωρίς αποκλεισμούς, που υπερβαίνει τα συμβατικά όρια και εστιάζει στον έμφυλο λόγο. Όπως αναφέρει ο επιμελητής μας Γιάννης Κολοκοτρώνης, που τον ευχαριστούμε θερμά για τη δουλειά του, «η έκθεση Metadata Γυναικών υποστηρίζει μια μετα-φυλετική προσέγγιση της καλλιτεχνικής αναγνώρισης, όπου η γυναικεία τέχνη δεν αξιολογείται ως μια εξειδικευμένη κατηγορία, αλλά ως ένα ουσιαστικό και αναπόσπαστο μέρος του σύγχρονου κόσμου της τέχνης».

Σας ευχαριστώ.

Ανδρέας Κονδύλης

Στα ψηφιακά συστήματα, τα μεταδεδομένα περιγράφονται συχνά ως «δεδομένα για τα δεδομένα», δηλαδή νέα πλαίσια που εντοπίζουν την προέλευση των πληροφοριών και δημιουργούν καινούργιες σχέσεις μεταξύ των πληροφοριών. Αυτή η έννοια χρησιμεύει ως μεταφορά για τα *Metadata Γυναικών*, τα οποία συνθέτουν στυλ, τεχνικές και πολιτισμικές επιρροές για να δημιουργήσουν διασυνδεδεμένες εκφράσεις. Περισσότερο από μια μεταφορά, η *Metadata Γυναικών* επεκτείνει την ιδέα των μεταδεδομένων στην ίδια την τέχνη, δίνοντας έμφαση στη συμβολή των καλλιτεχνιδων, ενώ διερευνά τη συγχώνευση ταυτοτήτων, επιρροών και καλλιτεχνικών τεχνικών. Αυτή η έκθεση φέρνει στο προσκήνιο, τους τρόπους με τους οποίους εξελίσσονται οι καλλιτεχνικές παραδόσεις και αναδιαμορφώνονται διαρκώς, μέσω διεπιστημονικών και διαπολιτισμικών προσεγγίσεων, γεγονός που αναδεικνύει την πολυπλοκότητα ενός ολόεντα και περισσότερο διασυνδεδεμένου κόσμου.

Πραγματοποιείται τον Μάρτιο, ένα μήνα αφιερωμένο στον εορτασμό των γυναικών, με την αποκλειστική συμμετοχή γυναικών δημιουργών. Αυτό, σαν απάντηση στην ιστορική περιθωριοποίηση των γυναικών στην τέχνη, προωθεί έναν σύγχρονο διάλογο χωρίς αποκλεισμούς, που υπερβαίνει τα συμβατικά όρια και εστιάζει στον έμφυλο λόγο.

Η συγχώνευση είναι μια δυναμική διαδικασία που συνδυάζει διαφορετικές παραδόσεις, γνωστικούς κλάδους και ιστορικές προσεγγίσεις. Δεν είναι μια απλή σιλιτιστική επιλογή αλλά μια εννοιολογική στρατηγική για την αντιμετώπιση της πολυπλοκότητας. Ιστορικά, η δυτική και η μη δυτική αισθητική αντιμετωπίζονταν συχνά σε αντιπαράθεση, με τις αφρικανικές, ασιατικές και νοτιοαμερικανικές παραδόσεις να κατηγοριοποιούνται κάτω από την προβληματική έννοια του «Τρίτου Κόσμου». Σήμερα, η διαπολιτισμική συγχώνευση (*Cross-Cultural Integration*) είναι μια ζωτική καλλιτεχνική πρακτική που διαλύει τέτοιες ιεραρχίες. Ένα βασικό παράδειγμα αυτής της συγχώνευσης βρίσκεται στη Magdalena Abakanowicz, την Πολωνή καλλιτέχνη-δα που μετέτρεψε φυσικές ίνες σε μνημειώδεις γλυπτικές μορφές, συνδυάζοντας τις

ανατολικοευρωπαϊκές κλωστοϋφαντουργικές παραδόσεις με τη μοντέρνα αφαίρεση. Παρομοίως, η Mona Hatoum, μια Βρετανο-Παλαιστίνια καλλιτέχνης, συγχωνεύει τις επιρροές της Μέσης Ανατολής και της Δύσης στα γλυπτά και τις εγκαταστάσεις της, αντιμετωπίζοντας θέματα ταυτότητας, εκτόπισης και πολιτισμικής υβριδικότητας. Τα έργα της Θαλασσινής Δούμα, της Raya Matta, της Diane Katsiaticas, της Σμαράγδας Παπούλια, της Αθηνάς Λατινοπούλου, της Ελένης Λύρα, της Ειρήνης Κομνηνού εμπλέκονται σε παρόμοιες πράξεις πολιτισμικής σύνθεσης, προσφέροντας προσωπικές αφηγήσεις που αντανάκλουν τις δικές τους σύνθετες πολιτισμικές εμπειρίες.

Η σύγχρονη τέχνη ξεπερνά τις παραδοσιακές κατηγοριοποιήσεις της και συγχωνεύει διαφορετικές μορφές τέχνης: τη ζωγραφική, τη γλυπτική, τα ψηφιακά μέσα, τη μουσική και την performance στην *πολυθεματική* ή *πολυθεαματική* (*Multidisciplinary*) τέχνη. Έργα όπως οι ονειρικές μουσικές βιντεοεγκαταστάσεις της Σουηδής Pipilotti Rist, η συγχώνευση της φωτογραφίας, της καλλιγραφίας και του κινηματογράφου από τη Shirin Neshat για να εξερευνήσει το φύλο και την εξορία, και τα διαδραστικά δωμάτια με καθρέφτες και τα υπερμεγέθη περιβάλλοντα της *Yagoi Kusama* λειτουργούν ως παραδείγματα για το εύρος της σύγχρονης διεπιστημονικής συγχώνευσης. Διαλύοντας τα όρια μεταξύ των μέσων, εμπλέκουν το κοινό σε συνολικές αισθητηριακές εμπειρίες. Έτσι θα μπορούσαμε να δούμε τον ονειρικό κόσμο της Σίσου Δάβρη να διαμορφώνει παραμυθένια περιβάλλοντα, τους γάτους της Άντζι Καρατζά να γιγαντώνονται και να μετατρέπουν σε παιχνίδι τους συρρικνωμένους ανθρώπους, θυμίζοντας τα φανταστικά Ταξίδια του Γκιούλιβερ του Τζόναθαν Σουίφτ, τα ανοξείδωτα ζώα της Χριστίνας Δουζένη, ή σε αχανείς σωρούς τα σπασμένα παιχνίδια της Αθηνάς Χατζή σαν δυστοπικά τοπία καταναλωτικού κορεσμού.

Οι σύγχρονοι καλλιτέχνες επανέρχονται στην ιστορία όχι για να απεικονίσουν το παρελθόν αλλά για να το επανερμηνεύσουν από τη δική τους οπτική. Σ' αυτή την *Ιστορική συγχώνευση* (*Historical Fusion*) το παρελθόν και το παρόν ενώνονται σε μια καινούργια εκδοχή, όπως οι εγκαταστάσεις με τις ασπρόμαυρες επίπεδες μορφές της Kara Walker (*A Subtlety, or the Marvelous Sugar Baby 2014*) που επανεξετάζουν κριτικά τις ιστορικές αναπαραστάσεις της φυλής, του φύλου και της αποικιοκρατίας. Είναι όμως και οι ηχομορφές της Αγγέλικας Κοροβέση που εισάγουν ένα πρωτότυπο λεξιλόγιο γλυπτικής και ήχου συγχωνεύοντας τη γλωσσολογία, την ιστορία, την αρχαιολογία και την ψηφιακή τεχνολογία.

Ο *υβριδισμός των στυλ* (*Hybridization of Genres*) είναι ιδιαίτερα εμφανής στη σύγχρονη ζωγραφική, όταν συνδυάζονται ρεαλιστικά με εξπρεσιονιστικά, με αφηρημένα ή γεωμετρικά και άλλα στοιχεία σε μία σύνθεση. Σαν αναπόσπαστη μέθοδος της οπτικής αφήγησης, ο υβριδισμός υπογραμμίζει τη συνύπαρξη πολλαπλών οπτικών γλωσσών μέσα σε ένα και μόνον έργο. Καλλιτέχνιδες όπως η Julie Mehretu από την Αιθιοπία, η Νιγηριανή Njideka Akunyili Crosby, η Κουβανή Carmen Herrera, η Βραζιλιάνη Lygia Clark υιοθέτησαν συγχωνευτικές μεθόδους και τεχνικές στις δικές τους αντισυμβατικές αφηγήσεις της τέχνης. Παρόμοια, στα *Metadata Γυναικών*, στη ζωγραφική της Καλλιόπης Ασαργιωτάκη, της Σίλιας Φιλίππου, της Καλλιόπης Λέρτα, της Δέσποινας

Κουβάτσου, της Μαρίας Κτιστοπούλου, της Τίτας Σταύρου, της Λένας Τριαντογιάννη και της Ιφιγένειας Χριστοδουλίδου, ο υβριδισμός των στυλ είναι πλατφόρμες για την εξερεύνηση της μνήμης, της αυτογνωσίας, του αισθησιασμού, της ευαισθητοποίησης και της εξέλιξης της ανθρώπινης συνείδησης.

Η *συγχώνευση* (*fusion*) και τα *μεταδεδομένα* (*metadata*) ως εννοιολογικό πλαίσιο εστιάζουν στις πολιτιστικές, φιλοσοφικές και τεχνικές επιρροές που διαμορφώνουν την πολυπλοκότητα του σημερινού διασυνδεδεμένου κόσμου. Σ' αυτό το πλαίσιο, διαμορφώνεται και το έργο των σύγχρονων Ελληνίδων καλλιτεχνίδων, οι οποίες συμμετέχουν στον ευρύτερο διεθνή διάλογο, προσφέροντας τις προσωπικές αφηγηματικές αποχρώσεις που αποτυπώνουν τις ατομικές τους πολιτισμικές εμπειρίες.

Αυτό το πλαίσιο συμβαδίζει ή αναπτύσσεται σε τρεις φιλοσοφικές έννοιες: στην *υπερπραγματικότητα* του Jean Baudrillard, στην *πολλαπλότητα* του Gilles Deleuze, στη *βιωματική εμπειρία* του Maurice Merleau-Ponty.

Σε μια εποχή που κυριαρχείται από την ψηφιακή κουλτούρα, η πραγματικότητα και η προσομοίωση είναι όλο και περισσότερο δυσδιάκριτες. Η έκθεση διερευνά την *υπερπραγματικότητα* (Jean Baudrillard), ως έναν εννοιολογικό χώρο όπου οι πολιτιστικές και ιστορικές αναφορές συγχωνεύονται σε κάτι που είναι ταυτόχρονα οικείο και ξένο, γεγονός που αντανάκλα τη διαμεσολαβημένη φύση της καθημερινότητάς μας.

Η *έννοια της πολλαπλότητας* (Gilles Deleuze) περιγράφει τον συνεχή μετασχηματισμό του νοήματος μέσω της αλληλεπίδρασης και των επιρροών. Οι καλλιτέχνες περιηγούνται σε ένα ατελείωτο μεταβαλλόμενο τοπίο πολιτισμικών, ιστορικών και τεχνικών επιρροών, αποκαλύπτοντας νέους τρόπους που αναδιαμορφώνουν το νόημα.

Καθώς η ανθρώπινη αντίληψη δεν είναι παθητική αλλά μια ενεργητική βιωματική εμπλοκή με τον κόσμο (Maurice Merleau-Ponty), η έκθεση προσφέρει πολυεπίπεδες, πολυαισθητηριακές εμπειρίες, που αμφισβητούν τις στατικές ερμηνείες του νοήματος.

Η *Metadata Γυναικών* τονίζει τις πολύπλευρες ταυτότητες των καλλιτεχνίδων που συμμετέχουν και υπογραμμίζει τη συμβολή τους πέρα από τις γνωστές αφηγήσεις που βασίζονται στο φύλο. Αντί να περιορίζεται σε έναν φεμινιστικό λόγο, η έκθεση τοποθετεί την ελληνική γυναικεία τέχνη σε ένα ευρύτερο διεθνές και εννοιολογικό πλαίσιο, επαναπροσδιορίζοντας την εγχώρια τέχνη ως εξωστρεφή, ρευστή και δυναμικά εμπλεκόμενη με τις παγκόσμιες καλλιτεχνικές τάσεις.

Στον πυρήνα της, η έκθεση εξετάζει τη συγχώνευση ως μέθοδο και ως έννοια, υποδεικνύοντας ότι η υβριδοποίηση, η διασύνδεση και ο μετασχηματισμός χαρακτηρίζουν την καλλιτεχνική τους έκφραση, διότι τα έργα τους προκύπτουν από ένα ευρύ φάσμα διεπιστημονικών πρακτικών που ενθαρρύνει την πολυμορφική εννοιολογική τους προσέγγιση και αντανάκλα τη σύγχρονη πραγματικότητα. Η έκθεση δεν είναι αντιδραστική ή συγκρουσιακή, δεν βασίζεται στην αντιπαράθεση ή τον αποκλεισμό, δεν επιδιώκει να τοποθετήσει τη γυναικεία τέχνη σ' ένα στενό φεμινιστικό πλαίσιο. Αντίθετα, διευρύνει τη συζήτηση πέρα από τις πολιτικές ταυτότητας, επιτρέποντας στα

έργα να γίνουν κατανοητά με τους δικούς τους όρους, όπου το φύλο δεν αποτελεί περιορισμό, αλλά μια από τις πολλές διασταυρούμενες επιρροές που διαμορφώνουν την καλλιτεχνική παραγωγή σήμερα.

Το ερώτημα κατά πόσον το φεμινιστικό βλέμμα διαφέρει από το ανδρικό βλέμμα, ή από το βλέμμα άλλων περιθωριοποιημένων ταυτοτήτων, είναι μια κοινωνικοπολιτική κατασκευή που έχει συζητηθεί εκτενώς στις προηγμένες κοινωνίες. Ενώ πολλοί πολιτισμοί έχουν αγκαλιάσει τη συμπερίληψη του φύλου στον σύγχρονο καλλιτεχνικό διάλογο, σε άλλες περιοχές, οι έμφυλες προοπτικές εξακολουθούν να ενισχύουν τις διακρίσεις και τον διαχωρισμό.

Η έκθεση *Metadata Γυναικών* αναγνωρίζει αυτές τις εντάσεις, ενώ υποστηρίζει μια μετα-φυλετική προσέγγιση της καλλιτεχνικής αναγνώρισης, όπου η γυναικεία τέχνη δεν αξιολογείται ως μια εξειδικευμένη κατηγορία, αλλά ως ένα ουσιαστικό και αναπόσπαστο μέρος του σύγχρονου κόσμου της τέχνης.

Βιβλιογραφία

Baudrillard, Jean, *Ομοιώματα και Προσομοίωση*, Μτφρ. Λουκάς Ρινόπουλος, Εκδόσεις Πλέθρον 2019.

Deleuze, Gilles, *Διαφορά και Επανάληψη*, Μτφρ. Κωνσταντίνος Μπουντάς, Εκδόσεις Εκκρεμές 2019.

Foucault, Michel, *Επιτήρηση και τιμωρία, η γέννηση της Φυλακής*, Μτφρ. Τάσος Μπετζελός, Εκδόσεις Πλέθρον 2011.

Merleau-Ponty, Maurice, *Φαινομενολογία της Αντίληψης*, Μτφρ. Κινή Καψάμπελη, Εκδόσεις Νήσος 2016.

ΑΣΑΡΓΙΩΤΑΚΗ ΚΑΛΛΙΟΠΗ

Από τις πρώτες *Προσωπογραφίες* του 1989 μέχρι το *Crystal Gazer* του 2022, η Καλλιόπη Ασαργιωτάκη έχει διαμορφώσει ένα συμπαγές ύφος ήπιου εξπρεσιονισμού, λεπτού περιγραφικού ρεαλισμού και ιδιόμορφων μεταφυσικών θεμάτων. Αρχικά γνωστή για το συναισθηματικά φορτισμένο, εξπρεσιονιστικό στυλ της, σταδιακά οδηγήθηκε σε μια ζωγραφική ρεαλισμού, αφαίρεσης και περίπλοκης λεπτομέρειας με αριστοτεχνική εκφραστικότητα. Εστιάζοντας κυρίως στη γυναίκα, ντυμένη με περίτεχνα διακοσμητικά ρούχα, δημιούργησε το πρότυπο της απαλής, αιθέριας, γυναικείας μορφής, αναμειγνύοντας την παραδοσιακή προσωπογραφία με πιο ονειρικά στοιχεία και υποφώσκοντες συμβολισμούς. Η ζωγραφική της είναι τόσο γειωμένη στο πραγματικό όσο και διαποτισμένη με μια απόκοσμη αύρα. Τα έργα της είναι μια συγχώνευση αισθησιασμού, συναισθηματικού βάθους και υπαρξιακής αναζήτησης, με αποτέλεσμα να δημιουργούν ένα υβριδικό ύφος που εξερευνά τη φυσική και την πνευματική διάσταση της ανθρώπινης ύπαρξης. Η εξερεύνηση της υποκειμενικότητας, της ταυτότητας και της αντίληψης και το συναισθηματικό ή ψυχολογικό βάθος των έργων της συγχρονίζονται με τις απόψεις στοχαστών όπως των Maurice Merleau-Ponty, Jean-Paul Sartre, Jean Baudrillard και Gilles Deleuze. Η αίσθηση της ενδοσκόπησης που παρουσιάζουν τα έργα της Ασαργιωτάκη είναι αντανάκλαση των υπαρξιακών ανησυχιών για τον εαυτό και τον κόσμο που μίλησε ο Jean-Paul Sartre. Ο τρόπος με τον οποίο η Ασαργιωτάκη ξεδιπλώνει την υποκειμενική εμπειρία του χρώματος, του φωτός και της μορφής πάνω στην επιφάνεια του μουσαμά είναι βαθιά φαινομενολογικός όπως τον περιέγραψε ρευστό και μεταβαλλόμενο ο Maurice Merleau-Ponty. Η σχεδόν αμφίσημη ατμόσφαιρα των έργων της μεταξύ πραγματικότητας και αφαίρεσης είναι η αντανάκλαση της αμφιβολίας που χαρακτηρίζει την πραγματικότητα και την υπερπραγματικότητα για τις οποίες μίλησαν οι Jean Baudrillard και Gilles Deleuze. Η Καλλιόπη Ασαργιωτάκη δομεί ένα συμπαγές φιλοσοφικό έργο με όρους ζωγραφικής ενσωματώνοντας θέματα υπαρξιακής ελευθερίας, φαινομενολογικής αντίληψης και μεταμοντέρνου κατακερματισμού.



Bird's eye, 2018
Λάδι σε μουσαμά, 150x100 εκ.



Offering, 2021
Λάδι σε μουσαμά, 164x130 εκ.

ΔΑΒΡΗ ΣΙΣΣΥ

Στο φωτογραφικό έργο της Σίσσυ Δάβρη πολυσύνθετες καλλιτεχνικές επιρροές, στυλ και πολιτισμικές αναφορές συγκλίνουν σε εντυπωσιακές οπτικές αφηγήσεις. Οι εικόνες της είναι ένας διαρκής σουρεαλιστικός διάλογος μεταξύ της ανθρώπινης μορφής και της φύσης, συγχωνεύοντας στοιχεία της πραγματικότητας και της φαντασίας με τρόπο που απηχεί την υπερπραγματικότητα του Jean Baudrillard. Μέσω της ψηφιακής επεξεργασίας και της προσεκτικής σύνθεσης, το έργο της ξεπερνά τα όρια μεταξύ του εικονιζόμενου και του περιβάλλοντός του, για να διαμορφώσει μια αρμονική συνύπαρξη ανθρώπου και φυσικού κόσμου. Κάθε εικόνα της είναι μια διαφορετική μεταφορική ερμηνεία της ταυτότητας, της μεταμόρφωσης και της σύνδεσης. Οι μορφές της εμφανίζονται ταυτόχρονα ευαίσθητες και ισχυρές, ενταγμένες σε περιβάλλοντα που είναι οικεία και ονειρικά. Η αντιπαράθεση της κλίμακας χαρακτηρίζει το ύφος της: οι γυναίκες εμφανίζονται μικροσκοπικές απέναντι σε οργανικά στοιχεία (πέταλα, σπόρους, βρύα, κορμούς δέντρων), ώστε άνθρωπος και φύση να γίνονται ένα. Αυτή η οπτική στρατηγική αντανάκλα την ενσώματη εμπειρία του Maurice Merleau-Ponty. Οι μορφές της Δάβρη δεν είναι παθητικά υποκείμενα αλλά ενεργά όντα σε ένα εξελισσόμενο τοπίο ανάπτυξης, αποσύνθεσης και αναγέννησης, όπως το λευκό φόρεμα της γυναικείας μορφής που μεταμορφώνεται σε λεπτές φυτικές ίνες, συμβολίζοντας τη συγχώνευση της ανθρώπινης ύπαρξης με τον αέναο κύκλο της φύσης. Ή, η ηλικιωμένη γυναίκα που φωλιάζει σε ένα αποξηραμένο κουκούτσι, μετατρέποντας τη φυτική δομή σε καταφύγιο, επαναπροσδιορίζοντας τα θέματα της γήρανσης, της σοφίας και της οργανικής συνέχειας. Οι εικόνες της Σίσσυ Δάβρη είναι ένας ποιητικός επαναπροσδιορισμός του χώρου και του εαυτού, μικρά αφηγηματικά στιγμιότυπα της μαγικής σχέσης του ανθρώπου με το φυσικό του περιβάλλον, μέσα από την ανόθευτη παιδική φαντασία.



Αφροδίτη, 2022-23
Σειρά *Ο Κόσμος μου*,
Φωτογραφία, ψηφιακή επεξεργασία, ποικίλες διαστάσεις



Αφρούλα, 2022-23
Σειρά *Ο Κόσμος μου*
Φωτογραφία, ψηφιακή επεξεργασία, ποικίλες διαστάσεις

ΔΟΥΖΕΝΗ ΧΡΙΣΤΙΝΑ

Η γλυπτική της Χριστίνας Δουζένη προάγει τον διάλογο ανάμεσα στην παράδοση και τη σύγχρονικότητα. Η γλύπτρια μεταμορφώνει τον ανοξείδωτο χάλυβα σε ρευστές, εκφραστικές μορφές, αναδεικνύοντας τη δύναμη και την ευθραυστότητα της ζωής. Οι ημιτελείς ζωικές, ανθρώπινες και μυθολογικές μορφές της εμπεριέχουν τη μεταμόρφωση και την παροδικότητα. Η Νίκη, μια αιθέρια οντότητα, είναι ταυτόχρονα μηχανική και μυθική. Το άλογο, παρά τη συγκόλληση των μεταλλικών κομματιών που σχηματίζουν το σώμα του, υπάρχει σαν μια ανεξάρτητη υπερπραγματικότητα (Jean Boudrillard), οι κατακερματισμένες επιφάνειες των γλυπτών της αντανakλούν την πολλαπλότητα και την αναζήτηση της ταυτότητας (Gilles Deleuze), καθώς βρίσκονται σε μια συνεχή κατάσταση συναρμολόγησης και αποσυναρμολόγησης. Αποφεύγοντας τον περιγραφικό ρεαλισμό, η Δουζένη απομακρύνεται από την απεικόνιση των ατομικών χαρακτηριστικών και εστιάζει σε μια ευρύτερη, εννοιολογική ερμηνεία της ύπαρξης, σαν να πρόκειται για έναν άλλο τρόπο να δηλώσει στον θεατή ότι η ταυτότητα είναι ρευστή και διαμορφώνεται από την αλλαγή και την προσαρμογή παρά από σταθερά χαρακτηριστικά. Στο νέο περιβάλλον που καθορίζεται μέρα με τη μέρα, όλο και πιο πολύ, από την τεχνητή νοημοσύνη (AI), η γλυπτική της απέχει ένα βήμα από τη σύγχρονη έννοια του cyborg.



Άλογο, 2023
Ανοξείδωτος χάλυβας, 180x160x30 εκ.



Νίκη, 2019
Ανοξείδωτος χάλυβας, 180x160x30 εκ.

ΔΟΥΜΑ ΘΑΛΑΣΣΙΝΗ

Το βίντεο *Share the Rose* της Θαλασσινής Δούμα αναδεικνύει την αλληλεπίδραση της ψηφιακής αισθητικής, της πολιτισμικής ταυτότητας και τον κοινωνικο-πολιτικό σχολιασμό. Τοποθετώντας εικόνες μια Αφγανής καλυμμένης γυναίκας που κρατάει ένα κόκκινο τριαντάφυλλο μπροστά σε ένα σκηνικό από ψηφιακό κώδικα και μιας δυτικής γυμνής γυναίκας που κρατά μια ψηφιακή κάμερα στην οποία εμφανίζεται το ψηφιακό κόκκινο τριαντάφυλλο, η Δούμα κατασκευάζει μια συναρπαστική οπτική μεταφορά για τη διασταύρωση της παράδοσης και της τεχνολογίας, της πραγματικότητας και της προσομοίωσης, της ορατότητας και της αορατότητας, και των πολιτικών δικαιωμάτων των γυναικών. Η ισχύουσα πραγματικότητα σε δύο διαφορετικά ημισφαίρια του πλανήτη δημιουργεί μια υπερπραγματικότητα στις πολύπλοκες δομές αναπαράστασης και ελέγχου. Το τριαντάφυλλο, παγκόσμιο σύμβολο της ομορφιάς, της αγάπης και της αντίστασης, έρχεται σε αντίθεση με την ψηφιακή κάμερα, υποδηλώνοντας μια διαρκή ανθρώπινη παρουσία μέσα στην τεχνολογική απομόνωση. Η αναζήτηση της ατομικής ταυτότητας είναι ρευστή και συνεχώς διαμορφώνεται από τις εξωτερικές δυνάμεις. Η αυτοέκφραση και η προστασία της ζωής γίνεται το ζητούμενο τόσο από την Αφγανή όσο και τη δυτική γυναίκα των οποίων η ορατότητα συχνά διαμεσολαβείται μέσω των πολιτισμικών συστημάτων και των τεχνολογικών δομών. Η επιβαλλόμενη ανωνυμία εντείνει τον διάλογο για τη δύναμη των πολιτικών μηχανισμών και τεχνολογικών δομών να διαμορφώνουν τις προσωπικές και συλλογικές ταυτότητες, ιδίως για τις γυναίκες. Στο βίντεο *Share the Rose* της Θαλασσινής Δούμα η οπτική εμπειρία των μεταβαλλόμενων αλγοριθμικών κωδικών και των γυναικείων μορφών προκαλεί τη συναισθηματική καθήλωση και τον προβληματισμό του θεατή σχετικά με τους τρόπους με τους οποίους η ψηφιακή πληροφορία καθορίζει την αντίληψή μας για την πραγματικότητα.



Share the Rose, 2025
Bivteco



Share the Rose, 2025
Bivteco

ΚΑΡΑΤΖΑ ΑΝΤΖΙ

Το *Μνημείο στην Άγνωστη-Γνωστή Γάτα* της Άντζι Καρατζά είναι η πρωτοφανής συγχώνευση καρικατούρας, συμβολισμού και εννοιολογικού παιχνιδιού, που μεταμορφώνεται σε μεταλλικό υβρίδιο μνημειακών διαστάσεων. Οικεία και αινιγματική ταυτόχρονα, η γάτα ενσωματωμένη στην πολιτισμική μυθολογία και την ανθρώπινη καθημερινότητα, επαναπροσδιορίζεται μέσα από τη συλιζαρισμένη, μεταλλική δομή της που δεν είναι ούτε ζωική ούτε αφηρημένη. Η παιχνιδιάρικη αλλά και επιβλητική της παρουσία, με τα ακανόνιστα μπαλώματα και τα κενά γεμάτα με μικρά ενσωματωμένα αντικείμενα, την μετατρέπει σε ένα έμβλημα ρευστής ταυτότητας: υπάρχει ταυτόχρονα ως οικιακό πλάσμα, ως πολιτιστικό είδωλο και ως αινιγματικό τοτέμ. Διαρρηγνύοντας τα όρια μεταξύ πραγματικότητας και προσομοίωσης, η Καρατζά κατασκευάζει ένα γλυπτό που είναι ταυτόχρονα απτό και απατηλό. Με πληθωρικό χιούμορ, η Καρατζά χρησιμοποιεί τα εργαλεία του γκροτέσκο, την υπερβολή και την απλοποίηση για να προκαλέσει την ισορροπία ανάμεσα στην αναγνώριση και την έκπληξη. Διαφορετικού μεγέθους κομμένα τμήματα διασπούν τη στιβαρότητα της μορφής της γάτας, καθιστώντας την κατακερματισμένη οντότητα – εν μέρει μνημείο, εν μέρει παζλ. Εισάγοντας μικρά, σχεδόν κρυμμένα, αντικείμενα μέσα σε αυτά τα κενά, η Καρατζά παροτρύνει τον θεατή σε μια διαδικασία ανακάλυψης, όπου το νόημα και η ταυτότητα κατασκευάζονται από σειρά μικρο-αφηγήσεων. Έτσι, το *Μνημείο στην Άγνωστη-Γνωστή Γάτα* γίνεται ένας διαρκής στοχασμός πάνω στη μνήμη και την ταυτότητα, το ορατό και το κρυφό και τη ρέουσα φύση του νοήματος.



Metadata, 2025



Μνημείο στην Άγνωστη-Γνωστή Γάτα, 2000

Λαμαρίνα, τπλεόραση, ρούχα, ψεύτικη γούνα, χαρτοπολτός, vacuum, ύψος 240 εκ.

KATSIAFICAS DIANE

Το έργο της Diane Katsiaficas είναι μια πολυεπίπεδη εξερεύνηση της αλληλεπίδρασης ανάμεσα στη μνήμη, την ταυτότητα και την υλικότητα. Οι συνθέσεις της με μικτά υλικά και στοιχεία από τη ζωγραφική, την τεχνική του κολάζ, υφάσματα και found objects, δημιουργούν αποσπασματικές αφηγήσεις προσωπικού χαρακτήρα αλλά καθολικής απήχησης. Υλικά και πολιτιστικές αναφορές συγχωνεύονται στο έργο της, εκπληρώνοντας τις βασικές αρχές της υβριδοποίησης, της πολλαπλότητας και της αισθητηριακής εμπλοκής που ερευνώνται στην έκθεση. Όπως τα μεταδεδομένα λειτουργούν ως ένα αόρατο πλαίσιο που δομεί τις ψηφιακές πληροφορίες, το έργο της Katsiaficas είναι ένα οπτικό παλίμψηστο με επικαλυπτόμενες ιστορίες, χειρονομίες και σύμβολα που μιλούν για την εμπειρία των γυναικών μέσα στις πολιτιστικές και καλλιτεχνικές παραδόσεις. Οι μορφές της, συχνά αρχετυπικές και μυθικές, παραπέμπουν σε σαμανικές και τελετουργικές εικόνες σαν αντανάκλαση μιας διαρκούς επικοινωνίας του παρελθόντος με το παρόν, της ατομικότητας με τη συλλογική μνήμη. Με αυτή την έννοια, η πρακτική της Katsiaficas συντονίζεται με την έννοια της υπερπραγματικότητας, όπου τα σύμβολα και οι ιστορικές αναφορές συγχωνεύονται σε πολυεπίπεδες μυθοπλασίες. Το έργο της είναι μια πράξη μετασχηματισμού, με τα υλικά να επαναχρησιμοποιούνται, τις υφές να αντιπαρά τίθενται για να δημιουργήσουν νέες ταυτότητες μεταξύ μορφής και αφαίρεσης. Έτσι γίνονται φορείς συνεχόμενων επανερμηνειών.



Οντότητα με τα χέρια υψωμένα, 2025

Σειρά *Essences*

Χειροποίητο χαρτί, μεταλλικά στοιχεία (φύλλα ορείχαλκου και χαλκού, χάλκινο συρματόπλεγμα, κονσερβοκούτια, σύρμα), κλωστή, λαδοπαστέλ, μελάνι, ύφασμα, χάντρες, ξύλινο αμπέλι, 155x85 εκ.



Οντότητα με στέμμα από τάματα, 2025

Σειρά *Essences*

Χειροποίητο χαρτί, μεταλλικά στοιχεία (φύλλα ορείχαλκου και χαλκού, χάλκινο συρματόπλεγμα, κονσερβοκούτια, σύρμα), κλωστή, λαδοπαστέλ, μελάνι, ύφασμα, χάντρες, ξύλινο αμπέλι, 140x58 εκ.

ΚΟΜΝΗΝΟΥ ΕΙΡΗΝΗ

Οι πίνακες της Ειρήνης Κομνηνού συγχωνεύουν τη μνήμη, την καταστροφή και το παράλογο σε μια ενιαία ανατριχιαστική αφήγηση. Οι δύο γυναίκες με μαγικό που ετοιμάζονται να βουτήξουν αντιτίθεται στην πύρινη κόλαση που κατατρώει τον ορίζοντα. Το συνηθισμένο αντιπαραβάλλεται στο αποκαλυπτικό, δημιουργώντας έναν παραληρηματικό χώρο όπου ο χρόνος και η λογική μοιάζουν να έχουν διακοπεί. Οι καταστροφικές εικόνες συχνά διαμεσολαβημένες μέσω των ειδήσεων και των ψηφιακών οθονών, γίνονται τόσο διαδεδομένες, ώστε το θέμα και η πραγματικότητα να συγχέονται. Η υπερπραγματικότητα εμπερικλείεται στην ασυμφωνία της σύνθεσης, στις γυναίκες, φαινομενικά ατάραχες από την καταστροφή μπροστά τους, να περπατούν χαλαρά την ώρα που εκτυλίσσεται το χάος. Πρόκειται για μια ανησυχητική αντιπαράθεση που προβληματίζει· η απευαισθητοποίηση του σημερινού ανθρώπου μπροστά στην κρίση και την καταστροφή. Σε έναν μεταβαλλόμενο παράδοξο κόσμο, ο καθημερινός ελεύθερος χρόνος συγκρούεται με την υπαρξιακή απειλή. Η κατακόρυφη κόκκινη γραμμή διαταράσσει περαιτέρω τη συνοχή της σύνθεσης, λειτουργώντας ταυτόχρονα ως όριο και ρήξη στην πραγματικότητα. Μπορεί ο άνθρωπος να συμφιλιώσει την παράλογη, σχεδόν σουρεαλιστική, συνύπαρξη του ελεύθερου χρόνου και της καταστροφής;



Flame 1, 2023
Ακρυλικά χρώματα σε μουσαμά, 80x60 εκ.



Flame 3, 2025
Ακρυλικά χρώματα σε μουσαμά, 120x100 εκ.

ΚΟΡΟΒΕΣΗ ΑΓΓΕΛΙΚΑ

Στα ηχητικά γλυπτά της Αγγέλικα Κοροβέση, η συγχώνευση της γλωσσολογίας, της ψηφιακής τεχνολογίας και της γλυπτικής δημιουργούν καινοτόμες εκφράσεις ήχου και νοήματος. Μέσω της μετασχηματιστικής διαδικασίας, μετατρέπει την προφορική γλώσσα σε οπτικές μορφές, επιτρέποντας την απτή αναπαράσταση του άυλου. Αυτή η σύνθεση της γλώσσας και της γλυπτικής εισάγει ένα νέο καλλιτεχνικό λεξιλόγιο, γεφυρώνοντας το χάσμα μεταξύ των ακουστικών εμπειριών και των φυσικών εκδηλώσεων. Χαρακτηριστικά έργα όπως το *Δίσκος Εξέλιξης* (2002) και τα *Ηχοπρίονα Ελευθερίας* (2021) αποδίδουν την πολυπλοκότητα της επικοινωνίας και της ανθρώπινης έκφρασης στη διαρκή μεταβλητότητα της εποχής. Στο *Δίσκο Εξέλιξης* (2002), ένα υβριδικό επίτοιχο έργο που μοιάζει με αρχαιολογικό αντικείμενο και φουτουριστικό κώδικα χαραγμένο με οργανικές μορφές και ηχομορφές, παραπέμπει στην κυκλική φύση της ζωής, την επιστημονική ανακάλυψη και τα κοσμικά μοτίβα. Παρόμοια, στα *Ηχοπρίονα Ελευθερίας* (2021) κάθε πριονόλαμα έχει τη μορφή του ηχητικού κύματος που εκπέμπει η χαραγμένη πάνω της λέξη: Επιθυμία, Αυτοεκτίμηση, Ανατροπή, Θάρρος, Ήθος. Τα πριόνια, παραδοσιακά εργαλεία διαχωρισμού, γίνονται καταστροφικά και απελευθερωτικά, υποδηλώνοντας ότι η ίδια η ελευθερία είναι ένα κατασκεύασμα που διαμορφώνεται από κοινωνικές, πολιτικές και ψυχολογικές δυνάμεις. Τα γλυπτά της όχι μόνο ενσωματώνουν την εγγεγραμμένη διαλεκτική της έννοιας και του υλικού, αλλά αντανakλούν επίσης ευρύτερες φιλοσοφικές αναζητήσεις, απηχώντας στοχαστές όπως ο Umberto Eco και ο Maurice Merleau-Ponty. Αναδιαμορφώνοντας τη σχέση μεταξύ ήχου, μορφής και νοήματος, το έργο της Αγγέλικας Κοροβέση διευρύνει τα όρια της σύγχρονης ηχο-γλυπτικής.



Δίσκος Εξέλιξης (Ολον), 2002
Χυτός ορειχαλκος, Νίκελ, 80x15 εκ.



Ηχοπρίονα Ελευθερίας, 200 Χρόνια Ελευθερίας, 2021
Ποικίλες διαστάσεις

ΚΟΥΒΑΤΣΟΥ ΔΕΣΠΟΙΝΑ

Η Δέσποινα Κουβάτσου έχει εξερευνήσει τη θεματογραφία της υποβρύχιας Αφροδίτης σε ανεξάντλητες παραλλαγές, εμβαθύνοντας στην ουσιώδη εκδοχή του οπτικού λυρισμού. Οι ρευστές κινήσεις του γυναικείου σώματος στην αγκαλιά του θαλάσσιου στοιχείου και η συγχώνευσή του με τις πτυχώσεις ενός βαθυκόκκινου υφάσματος, άλλοτε λευκού, άλλοτε σκούρο μπλε και κάποτε πρασινοκίτρινο, παρακάμπτουν την πιθανή μονοτονία του ρεαλισμού, εισάγοντας μια παιχνιδιάρικη αλληλεπίδραση έντονα μονόχρωμων υφασμάτων που συνοδεύουν το σώμα στον υδάτινο χορό του. Αυτή η πολυποίκιλη παραλλαγή πάνω στο ίδιο θέμα, εισάγει μια ποιότητα στη σύνθεση σαν να πρόκειται για performance, όπου το νερό γίνεται ταυτόχρονα μέσο παραμόρφωσης και αποκάλυψης. Η μορφή, καθώς βρίσκεται σε μια διαρκή κινητικότητα και έναν συνεχή χορευτικό μετασχηματισμό στο υδάτινο στοιχείο, μοιάζει με τον αιώνιο χορό μεταξύ της φύσης και της θηλυκότητας. Στη συγχώνευση της μυθολογίας, του ρεαλισμού και του αισθησιασμού, οι συνθέσεις της Δέσποινας Κουβάτσου είναι ένας συνεχής ύμνος στη διαχρονική ρευστή ουσία της θείκης θηλυκότητας.



Πορφύρα, 2024
Λάδι σε μουσαμά, 90x130 εκ.



Αναζήτηση, 2024
Λάδι σε μουσαμά, 105x80 εκ.

ΚΤΙΣΤΟΠΟΥΛΟΥ ΜΑΡΙΑ

Οι θαλασσογραφίες της Μαρίας Κτιστοπούλου είναι δυναμικές, ατμοσφαιρικές και εννοιολογικές. Οι εκφραστικές πινελιές και τα χρώματά της αποδίδουν τη θάλασσα ως μια ενεργητική δύναμη, τα κύματα συλλαμβάνουν τη μεταβαλλόμενη ενέργεια του νερού παγιδευμένα σε μια αιώνια διαδικασία σχηματισμού και διάλυσης. Στις εικόνες της Κτιστοπούλου καταγράφονται οι βαθύτερες ποιητικές και μυθολογικές διαστάσεις του νερού. Οι θυελλώδεις ουρανοί που αντισταθμίζονται με τις φωτεινές αντανάκλασεις στο νερό διαμορφώνουν ένα συνεχώς εξελισσόμενο τοπίο, που υπάρχει σε μια κατάσταση έντασης και ροής. Οι θαλασσογραφίες της είναι μεταφυσικές εξερευνήσεις του χρόνου, του χάους και του μεγαλείου της φύσης, μια υπνωτική παρουσία της θάλασσας, όπου η μυθολογία, το συναίσθημα και η φύση συγκλίνουν σε έναν αέναο διάλογο δημιουργίας και καταστροφής. Για τους Έλληνες, οι θάλασσες της Κτιστοπούλου είναι η ασίγη δύναμη του μυθικού ωκεανού (πολυφλοίσβοιο θάλασσης) που δοκίμασε τον Ομηρικό Οδυσσέα, ένα βασίλειο πρόκλησης, μεταμόρφωσης και αποκάλυψης. Για τους Γερμανούς ρομαντικούς του 19ου αιώνα είναι ένας διαρκής στοχασμός πάνω στην απεραντοσύνη της ύπαρξης, όπου η φύση γίνεται μια πανθειστική αντανάκλαση του Θεού, όπως οι ποιητικές ενατενίσεις της φύσης που ζωγράφησε ο Caspar David Friedrich. Σήμερα, που το οικολογικό μεγαλείο απειλείται από τα υπερ-αντικείμενα του πλανήτη, τα Hyperobjects, όπως τα αποκαλεί ο Timothy Morton (The Ecological Thought 2010), μας υποχρεώνουν να συνειδητοποιήσουμε ότι η θάλασσα δεν είναι πλέον μια ανέγγιχτη μυθική δύναμη αλλά ένα εύθραυστο, απειλούμενο οικοσύστημα που πλήττεται από την κλιματική αλλαγή, την άνοδο της παλίρροιας και τη βιομηχανική εκμετάλλευση.



Θάλασσα Πολύφλοισβος, 2011
Λάδι σε μουσαμά, 110x180 εκ.

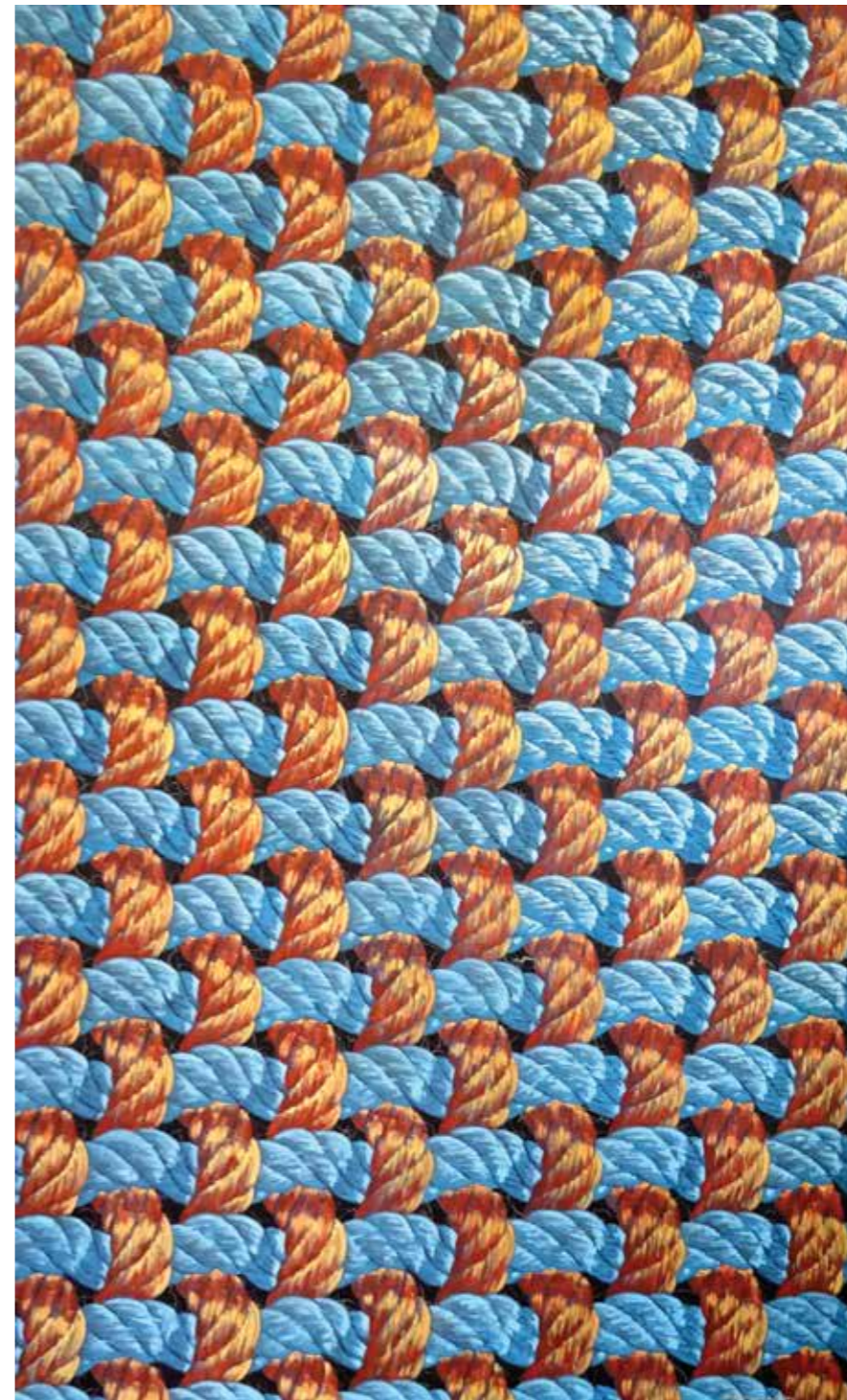


Μουσική του Αιγαίου, 2012
Λάδι σε μουσαμά, 90x180 εκ.

Η ζωγραφική της Αθηνάς Λατινοπούλου μας προτρέπει να περιηγηθούμε σε μια πραγματικότητα όπου τα όρια μεταξύ αλήθειας και ψευδαίσθησης διαρκώς μετατοπίζονται. Η ζωγραφική της είναι μια διαδικασία ανασκαφής και μετασχηματισμού, όπου το αποσπασματικό αποκαλύπτει την ομορφιά της λεπτομέρειας και η μεγέθυνση αναδεικνύει έναν ζωντανό μικρόκοσμο, σαν μια αντανάκλαση του μακρόκοσμου. Οι Υπερ-ρεαλιστικές τεχνικές (Hyper-realism) και ο Κριτικός Ρεαλισμός, βρίσκονται στο επίκεντρο της εικαστικής της γλώσσας. Από το ξεκίνημα της μακράς πορείας της, εστίασε στο αποσπασματικό, βλέποντας σ' αυτό όχι μόνον την αισθητική του αξία αλλά και ένα εννοιολογικό πλαίσιο για την κατανόηση της πραγματικότητας. Η σειρά *Κουβάρια και Πλεκτάρια* (2007) έγιναν σήμα κατατεθέν της ζωγραφικής της και οπτικά σύμβολα μιας εποχής όπου τα ψηφιακά δίκτυα επαναπροσδιόρισαν τον κόσμο, μετατρέποντάς τον σε έναν περίπλοκο, μπερδεμένο ιστό. Το 2014, στις υπερμεγέθεις λαμπερές μονόχρωμες πιπεριές μετέτρεψε ένα συνηθισμένο μαγειρικό φυτό σε προσομοίωση της πραγματικότητας. Αυτή η προφητική μεταμόρφωση της ανθρώπινης αντίληψης καταγράφηκε νωρίτερα, το 1994, όταν ζωγράφισε κλώνους μωρών σαν σύμβολα ενός κόσμου που κινείται προς τις κοινωνίες της προσομοίωσης. Στην αναδυόμενη πραγματικότητα, η κλωνοποίηση, τα ολογράμματα και η τεχνητή νοημοσύνη μπερδεύουν το πραγματικό με το τεχνητό, ώστε να πάψουν να διαφοροποιούνται μεταξύ τους. Έτσι, η ζωγραφική της Λατινοπούλου μας υποχρεώνει να αναρωτηθούμε όχι μόνο για το τι βλέπουμε αλλά και για το πώς το βλέπουμε, σ' έναν κόσμο όπου η ίδια η αντίληψη είναι μια κατασκευασμένη ψευδαίσθηση. Στην πρόσφατη σειρά *Το καλάθι της Νοικοκυράς* (2024) ασχολήθηκε με δηκτικό τρόπο με το παράδοξο του οικονομικού γιγαντισμού, όπου η αδυσώπητη επέκταση δεν οδηγεί στην αφθονία, αλλά στη σπανιότητα και στη διεύρυνση της ανισότητας.



Αγκαλιά, 2012
Σειρά *Κουβάρια και Πλεκάρια*
Λάδι σε καμβά, 120x120 εκ.



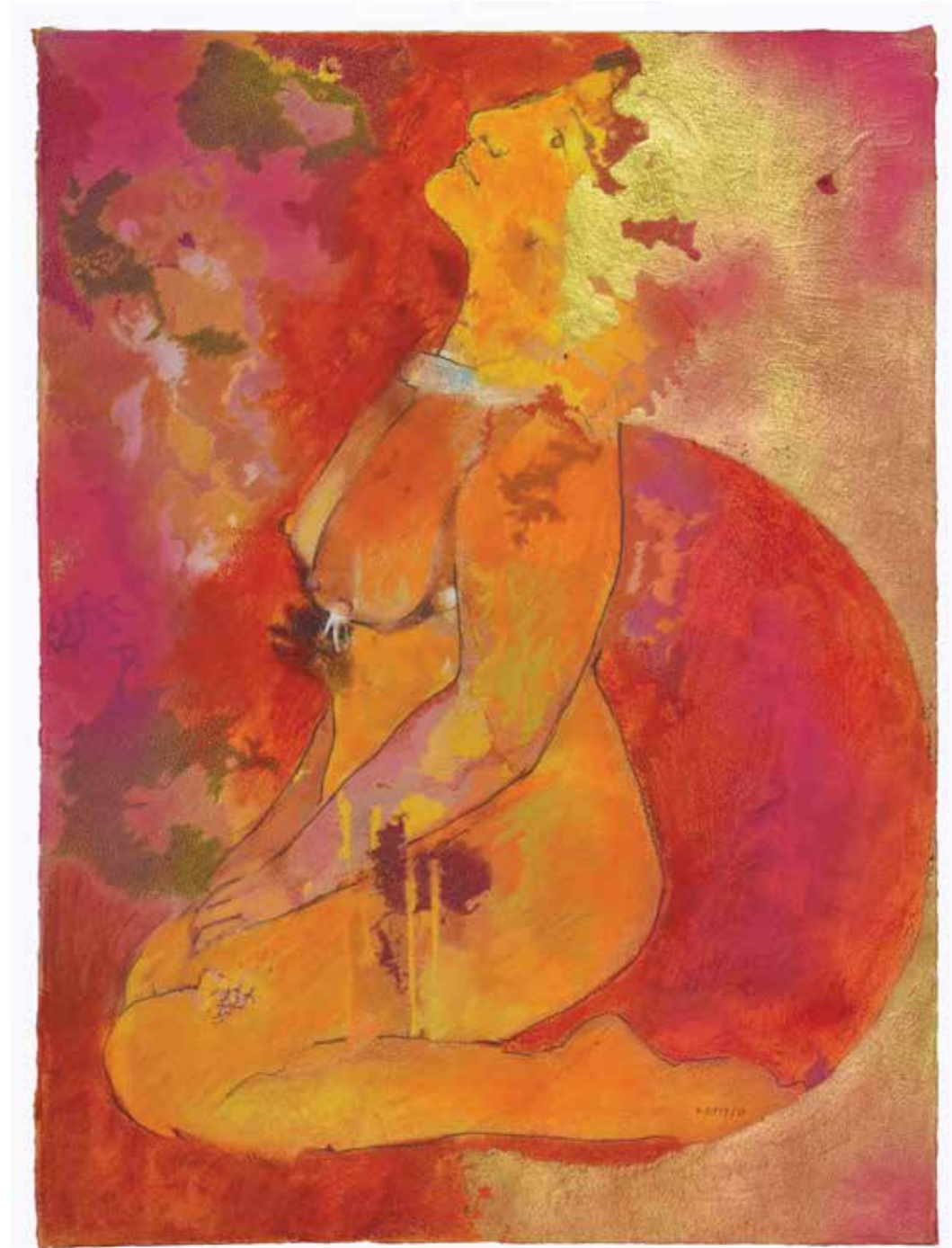
Ηλιοβασιλεμα στη θάλασσα, 2008
Σειρά *Ιεραρχημένες δομές*
Λάδι σε καμβά, 200x90 εκ.

ΛΕΡΤΑ ΚΑΛΛΙΟΠΗ

Τα έργα της Καλλιόπης Λέρτα είναι εικόνες μεταφυσικού στοχασμού πάνω στη φύση της ανθρώπινης υπόστασης. Τα όρια μεταξύ αναπαράστασης, αφαίρεσης και συμβολισμού διαλύονται σε μια πολυεπίπεδη εξερεύνηση της ταυτότητας, της μνήμης και της υπερβατικότητας. Έντονα χρωματικά πεδία και τονισμένη εκφραστικότητα, δημιουργούν έναν χώρο προσωπικού και ταυτόχρονα οικουμενικού. Οι μορφές της, παγιδευμένες ανάμεσα στη παρουσία και την απουσία, ενυπάρχουν σε μια κατασκευασμένη αλληλεπίδραση αντίληψης και ψευδαίσθησης. Αναδύονται μέσα από αφηρημένα ατμοσφαιρικά φόντα, μερικώς συσκοτισμένα ή υπερφωτισμένα, απροσδιόριστα και θολά με διαπεραστικά βλέμματα και αχνά περιγράμματα, για να δηλώσουν ότι η ταυτότητα δεν είναι σταθερή αλλά αναδιαμορφώνεται από τη μνήμη, την αντίληψη και τους εξωτερικούς παράγοντες. Η περιοδική χρήση φύλλων χρυσού στη μικτή τεχνική της, ιδιαίτερα σε έργα όπως *Επίκληση στο Θείο* και *Αναμονή* (2002), θυμίζει διακριτικά τη βυζαντινή εικονογραφική παράδοση, ενώ ταυτόχρονα την ανατρέπει. Αντί να ενισχύουν μια ιερή αυστηρότητα, τα φύλλα χρυσού ενισχύουν την εντύπωση ότι η ανθρώπινη μορφή διαλύεται στην αφαίρεση, υπογραμμίζοντας την έννοια της ψυχικής μεταβολής αντί της σταθερότητας. Η μορφή παύει να είναι ένα στατικό ον και γίνεται μια διαδικασία που μετατοπίζεται μεταξύ παρελθόντος και παρόντος, υλικού και άυλου, παρουσίας και απουσίας. Στα έργα *Ελπίδα στο Άγνωστο* και *Μπροστά στο Αναπάντεχο* (1997), η Λέρτα εστιάζοντας στο ερευνητικό βλέμμα των μορφών μετατρέπει την όραση σε μια πράξη ενεργητικής εμπλοκής με τον κόσμο.



Αναμονή, 2002
Μικτή τεχνική, 75x55 εκ.



Επίκληση στο Θείο, 2002
Μικτή τεχνική, 75x55 εκ.

ΛΥΡΑ ΕΛΕΝΗ

Η Ελένη Λύρα υιοθετεί μια λιτή αλλά φορτισμένη αισθητική. Οι εγκαταστάσεις και οι φωτογραφίες της εξερευνούν θέματα θυσίας, μεταμόρφωσης και διάλυσης της ταυτότητας, στο πλαίσιο μιας θεατρικής και ιερής οπτικής γλώσσας. Στην εντυπωσιακή φωτογραφική σειρά, η Λύρα τοποθετεί το εύθραυστο σώμα της πρωτοπόρου καλλιτέχνιδας Άσπας Στασινοπούλου (1935-2017), σε κόκκινο ύφασμα, επικαλούμενη συνειρμικά τη θρησκευτική εικονογραφία, ιδίως τις εικόνες της Pietà και τις κλασικές αναπαραστάσεις του μαρτυρίου. Το σώμα, τεντωμένο και εκτεθειμένο, ταλαντεύεται ανάμεσα στην ευαλωτότητα και την υπέρβαση, σαν προσομοιώσεις της σύγχρονης οπτικής κουλτούρας όταν αναπαράγει κλασικά θέματα, απογυμνώνοντάς τα από το αρχικό τους νόημα, για να τα επιστρώσει με νέες, προσωπικές ερμηνείες. Σ' αυτό το πλαίσιο, η φωτογραφία της Λύρα, ξεπερνά τη θρησκευτική αναφορά και γίνεται ένας φόρος τιμής στην Άσπα Στασινοπούλου, που βρίσκεται στο τελικό στάδιο της ζωής της. Και οι δύο καλλιτέχνιδες, σε μια μοναδική σύμπραξη, αντιμετώπισαν άφοβα τη φυσική φθορά και την υπαρξιακή ευθραυστότητα μ' έναν ενστικτώδη αλλά και ποιητικό τρόπο. Επιπλέον, στο *Outlook*, το κόκκινο βελούδινο φόρεμα αναρτημένο στον τοίχο σταυρόσχημα, μετατρέπει ένα καθημερινό ρούχο σε γλυπτό κειμήλιο. Η απουσία του σώματος, μια έμμεση αναφορά στον θάνατο της Άσπας Στασινοπούλου, γίνεται η πιο συγκινητική δήλωση για την παρουσία της μέσω της απουσίας της και ταυτόχρονα ένας φιλοσοφικός στοχασμός γι' αυτό που ήταν και αυτό που έγινε. Το κενό ένδυμα, αισθησιακό και στοιχειωμένο πλέον, είναι ένα οδυνηρό σύμβολο στην ιστορία της θηλυκότητας, της τελετουργίας, των κοινωνικών κατασκευών της ταυτότητας και τελικά, στην οριστική απουσία. Η Ελένη Λύρα επαναπροσδιορίζει τις θρησκευτικές και ιστορικές εικόνες της δυτικής τέχνης σ' ένα σύγχρονο πλαίσιο ποιητικής ευαισθησίας, δημιουργώντας έναν κοινωνικό διάλογο μεταξύ παρελθόντος / παρόντος, υλικού / εφήμερου, ιερού / βέβηλου, ζωής / θανάτου, παρουσίας / απουσίας.



Άτιλο, 2015
Επεξεργασμένη φωτογραφία σε ύφασμα, 210x140 εκ.



Κόκκινο Φουστάνι, 2023
Ύφασμα, 140x120 εκ.

ΠΑΠΟΥΛΙΑ ΣΜΑΡΑΓΔΑ

Η Σμαράγδα Παπούλια ζωγραφίζει περίπλοκες συνθέσεις κοινωνικής κριτικής. Με τις μορφές συχνά να περιβάλλονται από μηχανικά σχέδια, βιομηχανικά στοιχεία και επιστημονικές σημειώσεις, τα έργα της συμμετέχουν στον διάλογο για τη μετα-ανθρώπινη ταυτότητα, τις έμφυλες δομές και τις κοινωνικές προσδοκίες. Στο έργο *Είμαι Εξάρτημα της Μηχανής σας*, η Παπούλια παρουσιάζει μια νεαρή γυναίκα της οποίας οι πολλαπλές αντανάκλασεις κατακερματίζουν την ταυτότητά της, υπονοώντας την πολλαπλότητα του εαυτού στην εποχή της αυτοματοποίησης και της μαζικής παραγωγής. Οι επάλληλες φανταστικές φιγούρες παραπέμπουν στην έννοια του γίνεσθαι του Gilles Deleuze, ο εαυτός ως συνεχής ροή, που διαμορφώνεται από τις εξωτερικές δομές, τα συστήματα και τη μηχανική εξέλιξη. Πάνω της, σκίτσα μηχανημάτων και χειρόγραφες σημειώσεις πλαισιώνουν την ανθρώπινη μορφή ως λειτουργικό μέρος ενός μεγαλύτερου μηχανισμού. Η κεντρική μορφή, με τα τεντωμένα χέρια και την επίσημη έκφρασή της, είναι εξίσου ισχυρή όσο και παγιδευμένη. Στο *Σε δέχομαι έτσι όπως είσαι*, η κεντρική μορφή με υβριδική ταυτότητα, ντυμένη με κίτρινο φόρεμα, στρατιωτικές αρβύλες και εκκεντρικά μεταλλικά αξεσουάρ, απηφά κάθε κατηγοριοποίηση. Η ίδια μορφή γυμνή, μόνο με τα ελασματικά αξεσουάρ λαιμού, που επαναλαμβάνεται αριστερά και δεξιά της κεντρικής σαν να πρόκειται για τρεις εκδοχές του ίδιου ατόμου, ενισχύει τον διάλογο σχετικά με την απόδοση των φύλων, τους κοινωνικούς ρόλους και τους περιορισμούς που επιβάλλονται στην αυτοέκφραση. Τα τεχνικά σχέδια στο φόντο, που παραπέμπουν στην αεροναυπηγική, υποδηλώνουν την προσδοκία για υπέρβαση, με το όνειρο της πτήσης να παραμένει δεμένο σε κοινωνικούς περιορισμούς. Στο έργο της Σμαράγδας Παπούλια το σώμα δεν είναι πλέον καθαρά βιολογικό αλλά ένας τόπος τροποποίησης, προσαρμογής και τεχνολογικής ολοκλήρωσης.



Είμαι Εξάρτημα της Μηχανής σας, 2024
Λάδι με κάρβουνο σε καμβά, 160x100 εκ.



Σε δέχομαι έτσι όπως είσαι, 2024
Ακρυλικό, λάδι σε καμβά, 165x90 εκ.

RAYA MATTA

Οι εννοιολογικοί πίνακες της Ελληνολιβανέζας καλλιτέχνιδας Raya Matta μετατρέπουν καθημερινά αντικείμενα σε ισχυρά σύμβολα κοινωνικού και ψυχολογικού σχολιασμού που αγγίζουν σύγχρονα φιλοσοφικά ερωτήματα σχετικά με την αυθεντικότητα, τον έλεγχο και την επιρροή των κοινωνικών δομών στην ατομική σκέψη και την ταυτότητα. Στην ενότητα *The plastic series* (2024), χρησιμοποιεί πλαστικές καρτέκλες για να αναπαραστήσει την πλαστικότητα του ανθρώπινου νου, ο οποίος, όπως το πλαστικό, μπορεί να διαμορφωθεί και να επηρεαστεί από εξωτερικές δυνάμεις. Η επιλογή του πλαστικού –ενός υλικού που συχνά συνδέεται με την αναλωσιμότητα και την αναξιοπιστία– γίνεται μια μεταφορά για τη συμμόρφωση, το χάος και τη δυαδικότητα της τυφλής υπακοής και της εξέγερσης. Το έργο της αναδεικνύει τα θέματα της ατομικής ελευθερίας, της επιλογής και της αυθεντικότητας, βασικές έννοιες στο φιλοσοφικό έργο του Jean-Paul Sartre και της Simone de Beauvoir. Ευθυγραμμίζεται επίσης με τις μετα-δομιστικές απόψεις των Michel Foucault και Jacques Derrida που αμφισβήτησαν τη σταθερότητα του νοήματος και τη δυναμική της εξουσίας πίσω από τις δομές ελέγχου. Για τη Raya Matta η εύπλαστη πλαστικότητα είναι μια αλληγορία για την αστάθεια της ανθρώπινης σκέψης και συμπεριφοράς που μπορούν εύκολα να αναδιαμορφωθούν από τις πολιτισμικές, κοινωνικές και ηθικές δυνάμεις οδηγώντας στα πειθήνια σώματα (*docile bodies*) του Michel Foucault, δηλαδή στα απόλυτα χειραγωγήσιμα άτομα.



Made of Plastic, 2024
Ακρυλικά σε καμβά, 80x80 εκ.



Rebel, 2024
Ακρυλικά σε καμβά, 100x100 εκ.

ΣΤΑΥΡΟΥ ΤΙΤΑ

Το έργο της Τίτας Σταύρου κινείται σε έναν οριακό χώρο μεταξύ εξπρεσιονισμού, αφαίρεσης και ψυχολογίας. Οι ζωγραφιές της αποδίδουν την εύθραυστη και κατακερματισμένη φύση της ανθρώπινης ύπαρξης, παραμορφωμένη, με βαθιά συναισθηματική ένταση, σαν να προσπαθεί να οπτικοποιήσει τις αόρατες δυνάμεις που διαμορφώνουν τον ανθρώπινο ψυχισμό. Οι μορφές της αναδύονται και διαλύονται μέσα σ' ένα σκοτεινό, ταραχώδες περιβάλλον, τεντώνονται, αποσυντίθενται και αναδιαμορφώνονται σα να βρίσκονται σε μια διαρκή πάλη ανάμεσα στην παρουσία και τη διαγραφή, τη στερεότητα και την αποσύνθεση. Αυτή η συνεχής κατάσταση ροής, όπου η ταυτότητα δεν είναι ποτέ σταθερή, κάνει τις μορφές της να αιωρούνται σ' ένα ψυχολογικό κενό, παγιδευμένες ανάμεσα σε τραύματα του παρελθόντος και ένα αβέβαιο μέλλον. Το χρώμα παίζει καθοριστικό ρόλο στη συναισθηματική τοπογραφία της. Το πυκνό μαύρο και το σκληρό λευκό δημιουργούν ένα αγωνιώδες συναπάντημα σκότους / φωτός, εντείνοντας την ενστικτώδη, σχεδόν απτική, ποιότητα των πινάκων της που ενισχύει την αίσθηση του ωμού συναισθήματος που ενσωματώνει στα έργα της. Κάθε έργο της και ένα παλίμψηστο ψυχολογικού βυθίσματος και συναισθηματικής κρίσης. Η τέχνη της Τίτας Σταύρου δεν προσφέρει ξεκάθαρες αφηγήσεις ή απαντήσεις, αλλά βυθίζει τον θεατή σε έναν χώρο όπου το νόημα είναι ρευστό, ακατέργαστο και ανεξιχνίαστο.



Άπυλο, 2025
Μικτή τεχνική, 95x100 εκ.



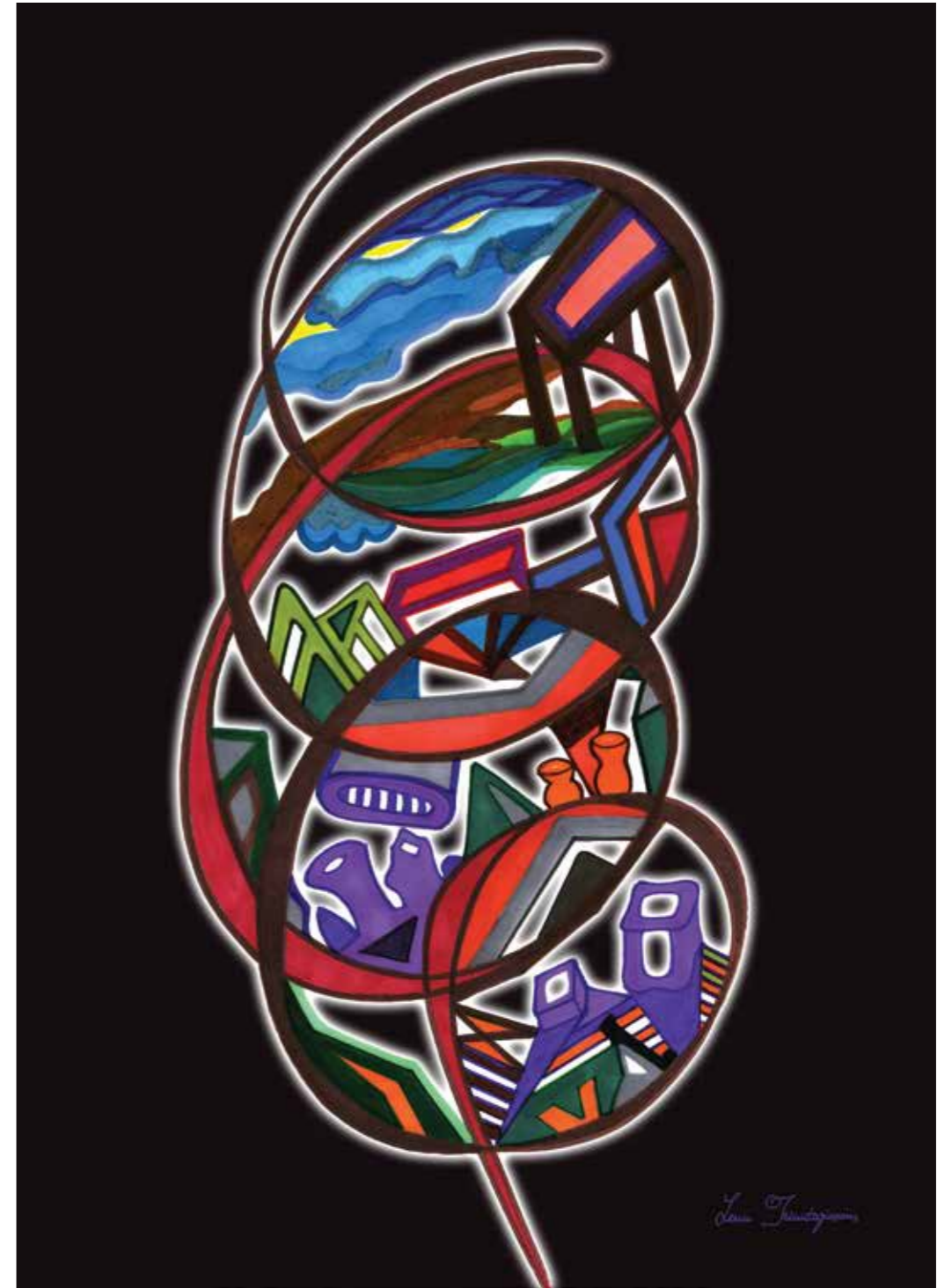
Άπυλο, 2025
Μικτή τεχνική, 70x50 εκ.

ΤΡΙΑΝΤΟΓΙΑΝΝΗ ΛΕΝΑ

Το έργο της Λένας Τριαντογιάννη αναπτύσσεται στη διασταύρωση ανάμεσα στην αφαίρεση, τη γεωμετρία και τον διαισθητικό συμβολισμό, σαν ένα απαύγασμα φιλοσοφικής αυτογνωσίας και μετασχηματιστικής ηγετικής εμπειρίας. Οι συνθέσεις της είναι εξελισσόμενα οπτικά συστήματα που καταγράφουν τη διασυνδεδεμένη φύση της ταυτότητας, του χώρου και της αντίληψης. Κάθε έργο της είναι μια φιλοσοφική άσκηση στη ροή, που αγκαλιάζει το απρόβλεπτο της αλλαγής, το προσωπικό και το οικουμενικό, το διαισθητικό και το ορθολογικό. Σπειροειδείς γραμμές, αλληλοεμπλεκόμενα σχήματα και έντονα χρωματικά πεδία, λειτουργούν ως δυναμικοί χώροι ανάδυσης, όπου η προσωπικότητα μεταβάλλεται διαρκώς. Η ρυθμική κίνηση των ζωγραφικών στοιχείων αμφισβητεί τις συμβατικές έννοιες της προοπτικής και της χωρικής σταθερότητας, για να τονιστεί η ασίγαστη ροή της σκέψης, ο μετασχηματισμός και η εξέλιξη. Η Τριαντογιάννη συγχωνεύει στα έργα της την ψυχολογία με τη μετασχηματιστική ηγεσία, της οποίας ηγείται, και την εξερεύνηση του υποσυνείδητου. Είτε εμπνέεται από την πολύχρωμη γεωμετρία και τη συμβολική ζωτικότητα της τέχνης των Ndebele, είτε καθοδηγείται από την πρωτοποριακή αφαίρεση των Wassily Kandinsky, Joan Miró, Alexander Calder και Frank Stella, τα έργα της συνδέουν το τοπικό με το οικουμενικό, υπογραμμίζοντας το διπλό της ρόλο ως καλλιτέχνη και οδηγού για τους ηγέτες που επιχειρούν στην πολυπλοκότητα ενός παγκοσμιοποιημένου κόσμου. Οι διασυνδεδεμένες μορφές και η ρευστή κίνηση στους πίνακές της είναι οπτικές μεταφορές για την προσωπική και συλλογική μεταμόρφωση, αποτυπώνοντας την περίπλοκη φύση του γίνεσθαι. Η ένταση μεταξύ γεωμετρικής δομής και οργανικής ροής αντικατοπτρίζει την ανάγκη για γείωση και ανάπτυξη, αυτονομία και διασύνδεση. Η ζωγραφική της Λένας Τριαντογιάννη δεν είναι απλώς μια αισθητική εμπειρία αλλά μια περιπετειώδης διανοητική πλοήγηση ανάμεσα στην ατομικότητα, τη συλλογική ευθύνη, ανάμεσα στο ατομικό υποσυνείδητο και τις κοινωνικές δεσμεύσεις.



Colors on a tree IV, 2020-2022
Ψηφιακή και αναλογική ζωγραφική 70x50 εκ.



Summer city, 2020-2023
Ψηφιακή και αναλογική ζωγραφική, 70x50 εκ.

ΦΙΛΙΠΠΟΥ ΣΙΛΙΑ

Οι πίνακες της Σίλιας Φιλίππου βρίσκονται στο μεταίχμιο μεταξύ ρεαλισμού και αφάιρεσης, όπου η φύση δεν απεικονίζεται απλώς, αλλά μετατρέπεται σε μια ζωντανή οντότητα. Μέσω της εμμονικής προσοχής στις βοτανικές λεπτομέρειες, τα έργα της ξεπερνούν τη διακοσμητική αισθητική και εισέρχονται σε έναν μεταφυσικό διάλογο με τη φύση ως δυναμική, αυτοσυντηρούμενη δύναμη. Οι συνθέσεις της, πυκνές με μπλεγμένα φυλλώματα, διαπλεκόμενα φυτά και μια έκρηξη χρωματικής ενάργεια, αποτυπώνουν όχι μόνο την αφθονία της ζωής αλλά και τη βαθιά διασύνδεσή της, τη συστημική, οικολογική και φιλοσοφική σημασία της. Η προσέγγισή της ευθυγραμμίζεται με τη σύγχρονη οικολογική σκέψη, ιδίως με την ιδέα ότι τα φυτά δεν είναι παθητικά υποκείμενα αλλά ενεργά μέλη της πλανητικής ιστορίας, όπως υποστήριξε ο βοτανολόγος David Beerling. Η αλληλεπίδραση του φωτός, της υφής και των πολυεπίπεδων αποχρώσεων στους πίνακές της αντικατοπτρίζει τις πολύπλοκες διαδικασίες της φωτοσύνθεσης, της ανάπτυξης και της αποσύνθεσης. Με αυτή την έννοια, η τέχνη της Φιλίππου δεν μιμείται απλώς τη φύση, αλλά ενσαρκώνει τους ρυθμούς, τους κύκλους και τη νοημοσύνη της. Κάθε ζωγραφιά της και μια οπτική όσο και φιλοσοφική δήλωση: μια πρόσκληση να επανεξετάσουμε τη δράση των φυτών, τη νοημοσύνη των οικοσυστημάτων και τον αλληλένδετο ιστό της ίδιας της ζωής. Γεφυρώνοντας τον επιστημονικό λόγο, την οικολογική φιλοσοφία και την καλλιτεχνική καινοτομία, η Σίλια Φιλίππου καλεί τον θεατή να προχωρήσει πέρα από τον παθητικό θαυμασμό και να εμπλακεί με την ίδια την ουσία της ύπαρξης δείχνοντας ότι ένας από τους ρόλους της τέχνης είναι να προωθήσει την οικολογική συνείδηση.



Γαλάζια Συμφωνία, 2024
Ακρυλικά σε μουσαμά, 120x120 εκ.



Δέντρο, 2022-2023
Ακρυλικά σε καμβά, 119x119 εκ.

ΧΑΤΖΗ ΑΘΗΝΑ

Τα assemblages της Αθηνάς Χατζή μεταμορφώνουν πεταμένα παιχνίδια σε χαοτικές και ταυτόχρονα σχολαστικά τοποθετημένες συνθέσεις, εξερευνώντας θέματα καταναλωτισμού, παιδικής νοσταλγίας και τεχνολογικής φθοράς. Επαναχρησιμοποιώντας τα πλαστικά απομεινάρια του παιχνιδιού, κατασκευάζει δυστοπικά τοπία όπου σπασμένα αυτοκίνητα, αεροπλάνα και μηχανικά συντρίμια σχηματίζουν αποσπασματικές δομές. Αυτά που κάποτε ήταν σύμβολα αθώας χαράς, γίνονται απομεινάρια υπερβολής και σπατάλης, αποκαλύπτοντας έναν κόσμο όπου η παραγωγή και η καταστροφή είναι αδιαχώριστες. Σαν συνθέσεις, πρόκειται για ένα δυναμικό σχόλιο στην επιτάχυνση της σύγχρονης ζωής, στην αστική παρακμή και τον εφήμερο χαρακτήρα της υλικής κουλτούρας. Ταυτόχρονα, η διάταξή τους αναδεικνύει την αισθητική της ισορροπίας μεταξύ χάους και τάξης, στην οποία κυριαρχεί η εντροπία. Ακολουθώντας την κληρονομιά του Arman και του Robert Rauschenberg, η προσέγγιση της Χατζή προσφέρει έναν σύγχρονο προβληματισμό για τον τεχνολογικό κορεσμό, όπου συνθετικά υλικά, ψηφιακά κατάλοιπα και βιομηχανικά απόβλητα διαμορφώνουν όλο και περισσότερο το φυσικό περιβάλλον. Υπάρχει επιπλέον μια ψυχολογική διάσταση: ο κατακερματισμός των παιδικών αναμνήσεων είναι ένα σχόλιο για την απώλεια της αθωότητας και τη μετάβαση σε έναν κόσμο ενηλίκων που διέπεται από την ακατάπαυστη συσσώρευση. Μετατρέποντας την καταστροφή σε δημιουργική ανακατασκευή, η Αθηνά Χατζή μας δείχνει τους αέναους κύκλους κατάρρευσης και ανακατασκευής που χαρακτηρίζουν την εποχή μας. Μπορεί τα απομεινάρια του παρελθόντος να αποκτήσουν αρχαιολογική αξία στο μέλλον, είναι όμως και μια παρότρυνση να επανεξετάσουμε τα υλικά ίχνη που αφήνουμε πίσω μας για ό,τι αποκαλούμε βιωσιμότητα της καταναλωτικής μας κουλτούρας.



Άτιλο, 2009
Assemblage, 100x80x17 εκ.



Άτιλο, 2009
Assemblage, 100x80x17 εκ.

ΧΡΙΣΤΟΔΟΥΛΙΔΟΥ ΙΦΙΓΕΝΕΙΑ

Οι πίνακες της Ιφιγένειας Χριστοδουλίδου εστιάζουν στην ταυτότητα, την παράδοση και την πολιτισμική συνάρθρωση. Βασικό χαρακτηριστικό της τέχνης της είναι ο υβριδισμός των τεχνικών και των μέσων. Ενσωματώνοντας ποικίλες καλλιτεχνικές τεχνικές και μέσα, δημιουργεί συνθέσεις που αντανακλούν την εξελισσόμενη φύση της σύγχρονης οπτικής έκφρασης. Η συγχώνευση ρεαλιστικών, εξπρεσιονιστικών, γεωμετρικών και αφηρημένων στοιχείων, σε συνδυασμό με τα υλικά ενισχύουν την υφή και το βάθος των συνθέσεων. Αυτή η συγχώνευση οδηγεί σε έργα που αντανακλούν τη ρευστή και πολυσύνθετη φύση της καλλιτεχνικής ταυτότητας και την πολλαπλότητα των πολιτιστικών επιρροών που διαμορφώνουν τις σύγχρονες οπτικές αφηγήσεις. Το έργο της Χριστοδουλίδου, συνεκτικό και πολύπλοκο, εισάγει σε μια εικονική πραγματικότητα που ταλαντεύεται μεταξύ αναγνωρίσιμου, σουρεαλιστικού και συμβολικού δημιουργώντας έναν αιθέριο χώρο μεταξύ ονείρου και πραγματικότητας, υλικού και άυλου ταυτόχρονα. Έτσι, η πολιτιστική μνήμη και η σύγχρονη εμπειρία συνυπάρχουν σε μια συνεχή αλληλεπίδραση στα έργα της, απαιτώντας συχνά μια φυσική εμπλοκή για να ενεργοποιηθούν πλήρως.



Αφήνομαι, 2025
Μικτή τεχνική, 80x130 εκ.



Προς το φως, 2025
Μικτή τεχνική, 60x33 εκ.

ΤΟ ΒΙΒΛΙΟ ΜΕ ΤΙΤΛΟ ΓΥΝΑΙΚΕΣ
ΜΕΤΑΔΑΤΑ_ΜΙΑ ΜΕΤΑ-ΦΥΛΕΤΙΚΗ
ΠΡΟΣΕΓΓΙΣΗ ΤΥΠΩΘΗΚΕ ΣΕ 1000
ΑΝΤΙΤΥΠΑ ΜΕ ΑΦΟΡΜΗ ΤΗΝ
ΣΥΛΛΟΓΙΚΗ ΕΚΘΕΣΗ ΣΤΗ ΔΗΜΟ-
ΤΙΚΗ ΠΙΝΑΚΟΘΗΚΗ ΤΟΥ ΔΗΜΟΥ
ΑΛΙΜΟΥ ΤΟΝ ΜΑΡΤΙΟ ΤΟΥ 2025.

Δημοτική Πινακοθήκη
Δήμου Αλίμου